

ESTRUCTURAS DOMÉSTICAS DE COMBUSTIÓN. LOS HOGARES VISIGÓTICOS DEL TOLMO DE MINATEDA (HELLÍN, ALBACETE)

*Víctor Cañavate Castejón**

El Tolmo de Minateda es un cerro amesetado situado en las cercanías de Hellín (Albacete), en un cruce de caminos desde las fases prehistóricas hasta la actualidad. Este yacimiento presenta vestigios de ocupación pertenecientes a diferentes etapas cronoculturales, concretamente desde la edad del bronce hasta finales del siglo IX. Su estudio lo lleva a cabo un equipo de investigadores pertenecientes al Museo Provincial de Albacete y a la Universidad de Alicante que ha participado en las diferentes campañas iniciadas en 1988 y cuyo objetivo es mejorar el conocimiento no sólo de los vestigios materiales hasta hoy exhumados, sino también del territorio en el que se sitúa el yacimiento.

Sito en la vaguada del Reguerón, único acceso natural del Tolmo de Minateda, se observa, sobre la superficie del baluarte, un conjunto doméstico formado por tres ambientes configurados en dos estancias en torno a un espacio abierto (fig. 1 y 2). Las dos estancias discurren longitudinalmente flanqueando el acceso a la ciudad, de modo que el conjunto queda limitado al este por una calle perpendicular a la puerta fortificada, y al oeste por el propio baluarte.

El conjunto arquitectónico muestra en dos de sus ambientes algunas estructuras de combustión que han servido de soporte a elementos candentes. Bajo la denominación de *hogares*, estas construcciones simples se observan en el espacio abierto, al amparo de un muro y un posible banco, y en la estancia de mayores dimensiones, situados también junto a muros o en el centro de la habitación.

Estos hogares tienen un claro carácter doméstico, cuya funcionalidad debe relacionarse a la coc-

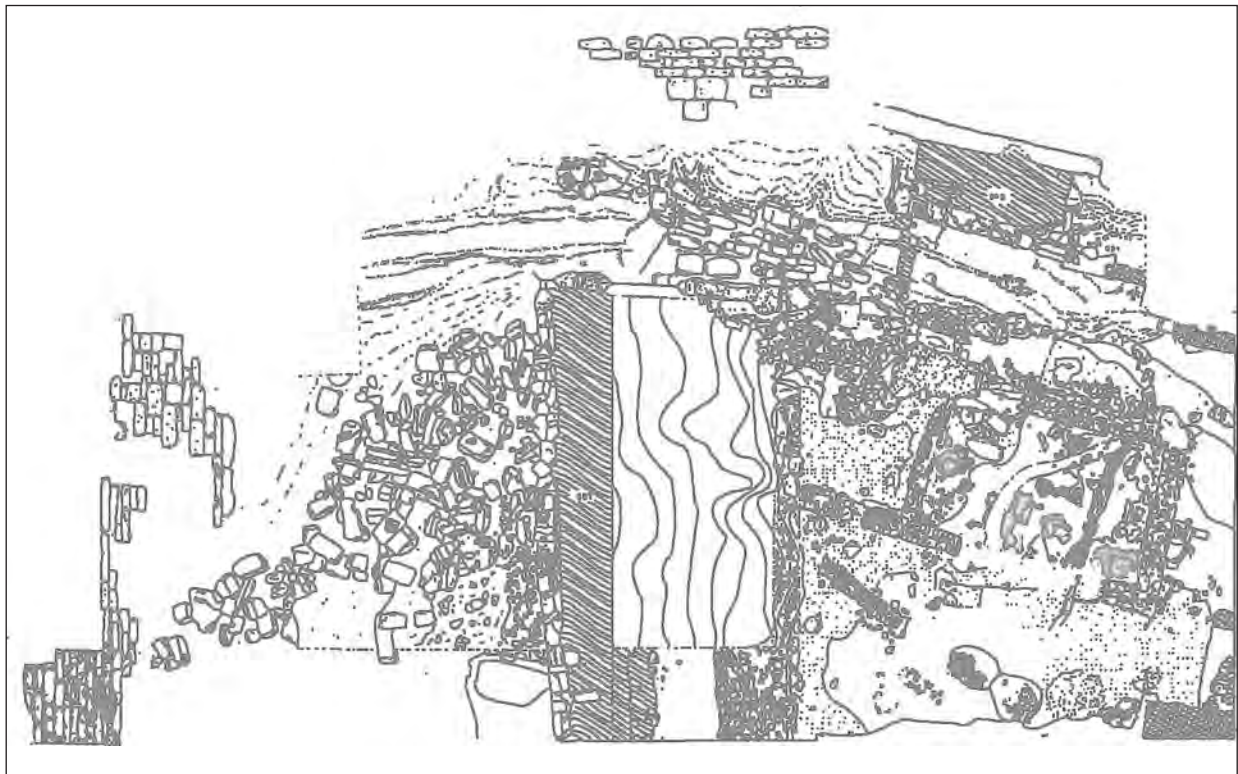
ción de alimentos, así como a la conservación de temperatura cálida en las estaciones frías. Este hecho se corrobora por la presencia de abundantes cenizas y carbones dispuestos a su alrededor, lo cual indica un uso continuado de las mismas. Junto a uno de los hogares se observa, además, la impronta de un entramado de madera, cuya función posiblemente sea la de fijar los soportes de los que penden los útiles de cocina para la cocción.

Pese a que los sucesivos trabajos de intervención no parecen demostrar que los diferentes ambientes tengan un cubrimiento total, parece lógico pensar que sobre las zonas donde se sitúan los hogares sí exista, posiblemente, un porche o tejadillo soportado con vigas de madera.

Todos los hogares documentados pertenecen a un mismo tipo, caracterizado por su sencilla técnica constructiva. Están formados por una placa de barro de tonalidad naranja endurecida por los golpes de calor, lo cual les confiere una tonalidad grisácea en su superficie (fig. 3). Sus dimensiones son variables y, pese al estado de conservación de algunos de ellos, suelen tener una planta circular u oval, con un diámetro que oscila entre los 0,5 y los 0,9 m y un grosor cercano a los 0,1 m. Este grosor, así como el hecho de estar realizados sobre la superficie del pavimento, permite que la concentración de calor quede aislada, al mismo tiempo que lo concentra en toda la superficie del hogar, permitiendo así una cocción homogénea.

Durante la transformación urbanística de la ciudad y su desarrollo en época emiral, este tipo de hogares perduró con ligeras matizaciones, manteniendo sus características morfológicas y funcionales. Los abundantes ejemplos documentados en la plataforma superior del cerro así lo atesti-

* Equipo técnico del Tolmo de Minateda.



Figuras 1 y 2. Situación de los hogares excavados en el conjunto doméstico visigótico del Reguerón. Las dos plantas representan dos momentos de ocupación del conjunto con una remodelación del espacio que alberga los hogares.

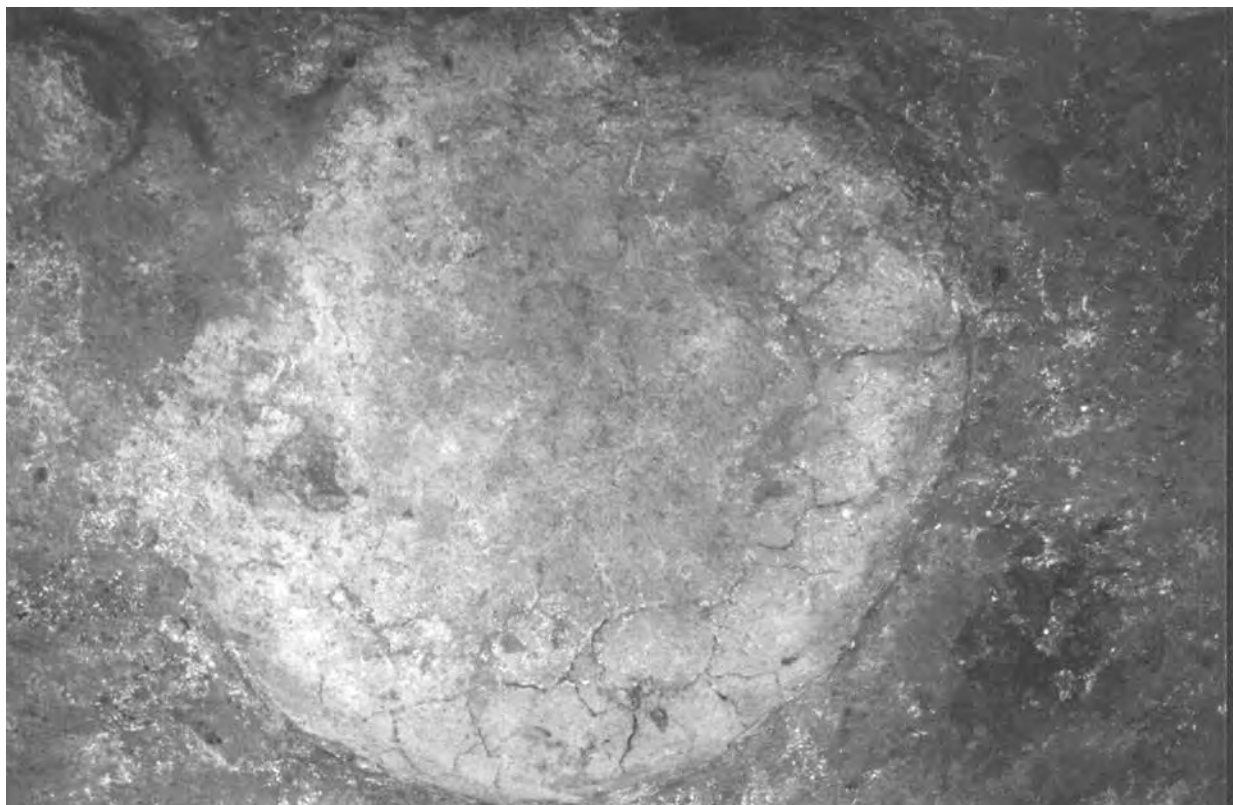


Figura 3. Hogar visigótico excavado en el Reguerón.



Figura 4. Hogar islámico excavado en la plataforma superior del cerro.

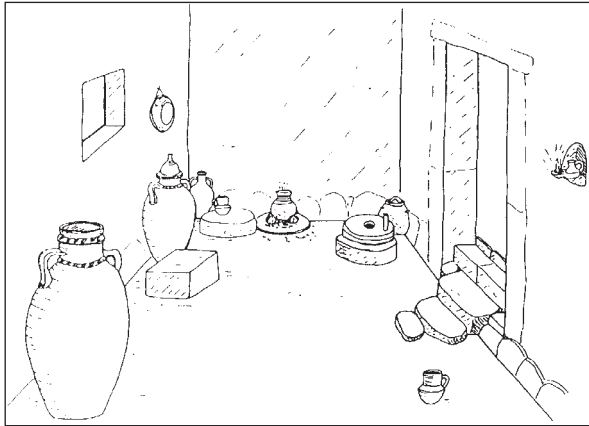


Figura 5. Reconstrucción hipotética de un ambiente doméstico islámico. En el centro de la imagen se puede apreciar un hogar para la colección de alimentos.

guan, siendo comunes su localización, junto a los muros y próximos a los accesos de las estancias, y su técnica constructiva, una pella de barro

anaranjado realizada sobre la cota de pavimentación y la superficie de la misma rubefaccionada (fig. 4 y 5).

BIBLIOGRAFÍA

- ABAD CASAL, L.; GUTIÉRREZ LLORET, S.; SANZ GAMO, R., 1998: *El Tolmo de Minateda (Hellín, Albacete): una historia de tres mil quinientos años*, Albacete.
- GUTIÉRREZ LLORET, S., 2000: El espacio doméstico altomedieval del Tolmo de Minateda (Hellín, Albacete), entre el ámbito urbano y rural, *Castrum 6. Maisons et espaces domestiques dans le monde Méditerranéen aun Moyen Âge*, CEFR 105/6-CCV 72, pp. 151-64, Roma-Madrid.
- GUTIÉRREZ LLORET, S.; GAMO PARRAS, B.; AMORÓS RUIZ, V., 2001: Los contextos cerámicos altomedievales del Tolmo de Minateda y la cerámica altomedieval en el sudeste de la Península Ibérica, *Cerámicas tardorromanas y altomedievales en la Península Ibérica: ruptura y continuidad. II Simposio Internacional de Mérida*, Mérida, 2001, AEspA xxviii, pp. 119-168.